

Muzeum Energetyki Jeleniogórskiej

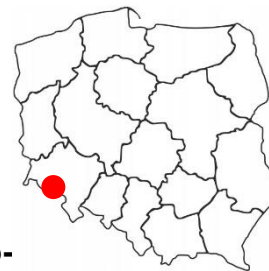
województwo dolnośląskie

powiat karkonoski

gmina Szklarska Poręba

adres placówki ul. Jeleniogórska 2, 58-580 Jelenia Góra

adres strony internetowej <https://www.szklarskaporeba.pl/o-porebie/atrakcje-i-zabytki/1421-muzeum-energetyki-jeleniogorskiej-w-szklarskiej-porebie.html>

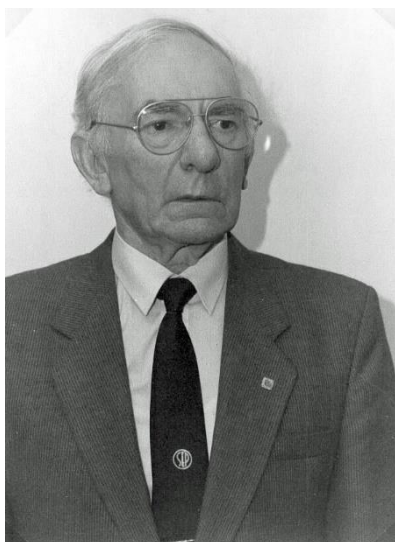


Muzeum Energetyki w Szklarskiej Porębie mieści się przy ulicy Jeleniogórskiej 2. Znajduje się ono w budynku siłowni wodnej, która to wybudowana została w 1900 roku. Podobnie jak większość stopni wodnych zbudowanych w XIX/XX wieku w okolicy Dolnego Śląska tak samo i ta elektrownia wodna powstała w celu wykorzystania siły wody do napędu maszyn technologicznych. Na przełomie XIX i XX wieku powstała tam założona przez Otto Opitza fabryka papy i tekstury. Ówczesna fabryka zapewniała energię elektryczną na potrzeby własne oraz części mieszkańców Szklarskiej Poręby.



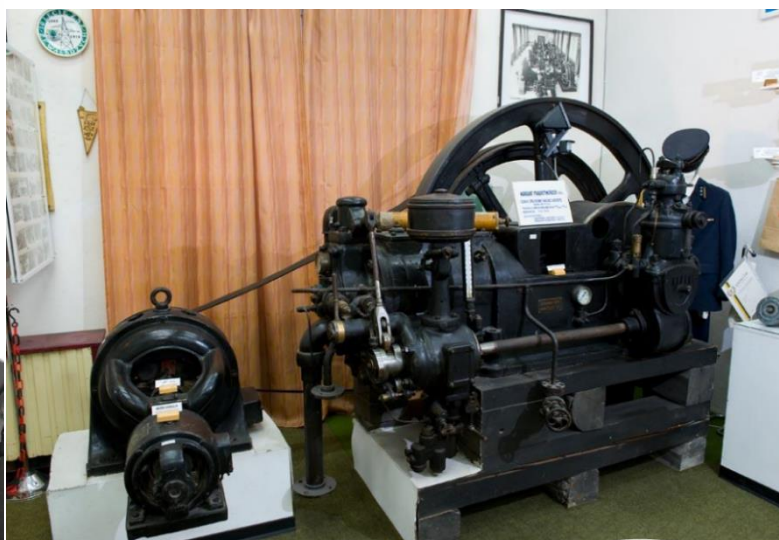
Wejście do Muzeum Energetyki Jeleniogórskiej (fot. Robert Ścibak)

Muzeum otwarte zostało 15.05.1975 z inicjatywy inżyniera Ludwika Szczepaniaka. Pan Ludwik Szczepaniak był wieloletnim członkiem Stowarzyszenia Elektryków Polskich, działał jako Prezes, Wiceprezes, Skarbnik Oddziału Jeleniogórskiego, jak i jako Przewodniczący komisji szkoleniowej, czy członek komisji rewizyjnej. Odznaczany i wyróżniany wieloma medalami w tym także Krzyżem Kawalerskim Orderu Odrodzenia Polski. Był wieloletnim kustoszem muzeum – pełnił tę funkcję do 2009 roku, czyli łącznie przez 34 lata.



Wieloletni kustosz muzeum i inicjator jego powstania – Pan inż. Ludwik Szczepaniak (źródło: strona sep.com.pl)

W samym obiekcie można zobaczyć urządzenia wykorzystywane przez energetyków i elektryków, ale także przez odbiorców energii elektrycznej. Znajduje się tam spora liczba liczników energii, przekładników zarówno prądowych jak i napięciowych, transformatorów, izolatorów, prądnic. Z ciekawszych eksponatów można wymienić m.in. mundur inżyniera energetyka I stopnia, adresograf firmy „Adrema” służący do drukowania tekstów rachunków za energię elektryczną, wytłaczanych na płytach cynkowych z 1925 roku, czy agregat prądotwórczy z 1912 roku. Eksponatów jest około 600, najstarsze pochodzą z końca XIX wieku, a co ciekawe większość z nich działa do dzisiaj. Wystawa zajmuje powierzchnię około 250 m².



Po lewej: adresograf firmy „Adrema”, po prawej agregat prądotwórczy z 1912 roku, a z tyłu mundur inżyniera energetyka I stopnia (źródło: strona polska.org.pl)

Muzeum czynne jest w każdą sobotę pomiędzy 1 lipca a 30 września od godziny 10:00 do godziny 15:00 dla turystów indywidualnych. Istnieje jednak możliwość zwiedzenia muzeum dla grupy zorganizowanej przez cały rok, po wcześniejszym umówieniu się z oddziałem SEP w Jeleniej Górze lub lokalnym oddziałem Tauronu. Wstęp do muzeum jest bezpłatny, a całkowity czas zwiedzania nie powinien przekroczyć godziny.

Źródła

1. Tauron EkoEnergia, <https://www.tauron-ekoenergia.pl/elektrownie/energia-wodna/ew-jelenia-gora/szklarska-poreba-2#slide0>, data dostępu 27.05.2022
2. Strona SEP, <https://sep.com.pl/aktualnosci/nekrologi/ostatnie-pozegnanie-s-p-ludwik-szczepaniak-1927-2020.html>, data dostępu 27.05.2022
3. Strona polska.org, <https://polska-org.pl/854868,foto.html>, data dostępu 27.05.2022
4. SEP Oddział Jelenia Góra, <http://sep.jelenia-gora.pl/muzeum-energetyki.html>, data dostępu 27.05.2022
5. Szklarska Poręba, <https://www.szklarskaporeba.pl/o-szklarskiej-porebie/atracje-i-zabytki/1421-muzeum-energetyki-jeleniogorskiej-w-szklarskiej-porebie.html>, data dostępu 27.05.2022

Marta Zaporowska

Politechnika Gdańska, Wydział Elektrotechniki i Automatyki
semestr 1, studia stacjonarne, kierunek elektrotechnika

Projekt wykonany w ramach przedmiotu Historia techniki, semestr letni 2021/2022